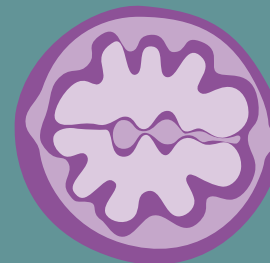
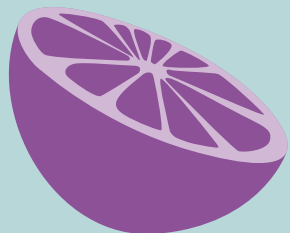
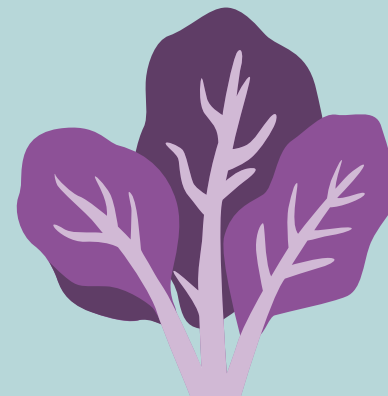
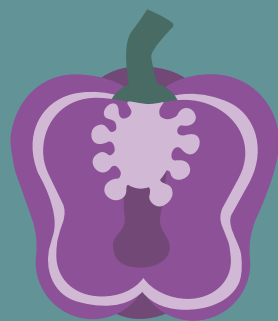


Swiss F**CO**d Academy

RAPPORT FINANCIER 2025



ORGANISATION

Swiss Food Academy

Date de fondation :

01 novembre 2017

Statut :

Association à but non lucratif reconnue d'utilité publique et exonérée d'impôts

Siège : Genève

Membres 2025 : 54

ÉQUIVALENT PLEIN TEMPS 2025 :

7.0 total travaillé

Dont 3.7 rémunéré

Dont 3.3 offert en bénévolat et stages

COMITÉ ASSOCIATIF : 4 membres

CONSEIL SCIENTIFIQUE ET PÉDAGOGIQUE :

25 membres

Alimentation

Chef(fe)s de cuisine (4), jardiniers (2) et ingénieurs agronomes (2)

Santé

Diététicienne (1), psychologues de la santé (2), biologistes (2)

Pédagogie

Sociologue (1), enseignant(e)s (6)

Développement durable

Spécialiste du développement durable (1)

Psychologie et sociologie

Psychologie appliquée au développement durable (4)

COLLABORATEURS :

25 membres

Direction (2)

Coordination de projet (2)

Animation et pédagogie (15),

Production de contenus digitaux (2)

Recherche de fonds (2)

RH et admin (1)

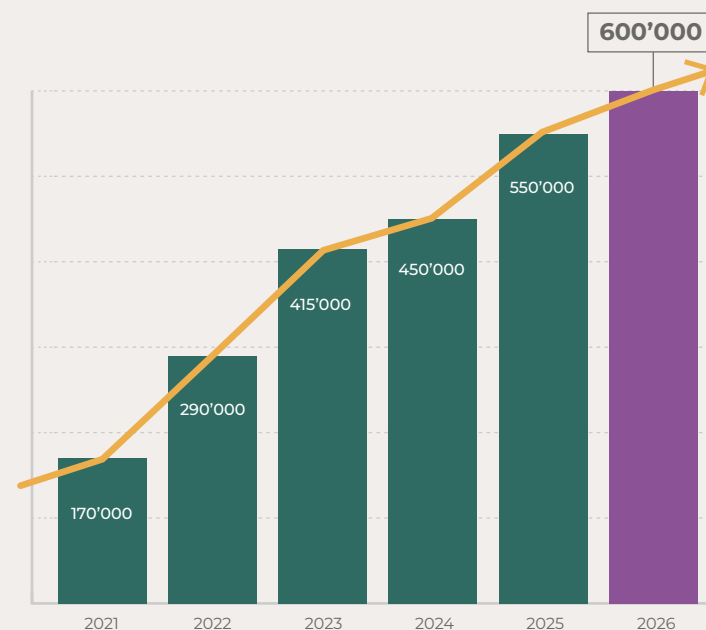
Soutien logistique (1)

BILAN 2025 au 31 décembre 2025

	Note	2025 CHF	2024 CHF
ACTIFS			
Actifs circulants			
Liquidités	3	1'514	422
Postfinance	3	165'017	56'301
Débiteurs tiers		4'488	13'500
Actifs transitoires		6'225	1'024
Total actifs circulants		177'244	71'247
Actifs immobilisés			
Equipement informatique			
Garanties loyer	4	5'062	3'339
Total actifs immobilisés		5'062	3'339
TOTAL DES ACTIFS		182'306	74'586
PASSIFS			
Fonds étrangers			
Créanciers tiers		11'017	2'374
Passifs transitoires		0	0
Total fonds étrangers		11'017	2'374
Fonds affectés			
Fonds affectés - projet Gaia	5	59'043	0
Fonds affectés - projet Paprika	5	70'354	60'000
Fonds affectés - autres projets	5	19'500	0
Total capital des fonds affectés		148'897	60'000
Fonds propres			
Capital versé		0	0
Réserve - Evenements SFA		10'000	10'000
Réserve - Frais de structure SFA		10'000	
Résultats reportés (fonds libres)		2'392	2'212
Résultat de l'exercice		0	0
Total fonds propres		22'392	12'212
TOTAL DES PASSIFS		182'306	74'586

SOUTIENS

Evolution des soutiens en faveur de Swiss Food Academy



COMPTE DE RÉSULTAT 2025 Du 01 janvier au 31 décembre 2025

	Notes	Comptes 2025 CHF	Budget 2025 CHF	Comptes 2024 CHF
Produits				
Financements publics				
République et Canton de Genève - OCS	6	222'000	200'000	169'850
Ville de Genève - Service Agenda 21 - Ville durable		80'000	80'000	70'000
Ville de Genève - Service de l'enfance		90'550	80'000	80'800
Loterie Romande		32'250	20'000	0
Autres financements publics		14'800	-	10'000
		4'400	20'000	9'050
Financements privés				
Contributions de fondations	7	435'004	335'000	311'211
Mécénat d'entreprises		430'500	335'000	300'000
Dons de particuliers		4'018	-	4'000
		486	-	7'211
Recettes de projets				
Recettes de projets		13'839	10'000	12'996
Total des produits des fonds affectés		670'843	545'000	494'057
Autres revenus d'exploitation				
Revenus de prestations		10'180	0	19'950
Dons libres		4'750	-	19'950
		5'430	-	-
Autres revenus d'exploitation		-	-	-
Total des produits des fonds non affectés		10'180	0	19'950
TOTAL DES PRODUITS D'EXPLOITATION	8	681'023	545'000	514'007
Charges				
Frais directs projets				
Projet Gaia	9	-35'712	-43'800	-47'222
Projet Paprika		-23'504	-26'000	-23'400
Autres projets		-12'208	-17'800	-12'087
		-	-	-11'735
Charges de personnel projets				
Projet Gaia	10	-439'191	-436'200	-355'694
Projet Paprika		-253'496	-251'000	-197'700
Autres projets		-185'695	-185'200	-131'661
		-	-	-26'333
Total des charges projets		-474'903	-480'000	-402'916
Frais de communication				
Frais de déplacements et de représentation		-8'334	-11'000	-5'582
Frais de communication et de publication		-2'506	-5'500	-1'297
		-5'828	-5'500	-4'285
Frais d'administration et de gestion				
Frais administratifs et assurances		-38'709	-54'000	-34'771
Frais informatiques, tél et postaux		-9'447	-10'000	-8'304
Charges de locaux		-7'643	-10'000	-9'831
Amortissements		-21'619	-34'000	-16'636
		-	-	-
Total des autres charges		-47'043	-65'000	-40'353
TOTAL DES CHARGES D'EXPLOITATION	11	-521'946	-545'000	-443'269
Résultat d'exploitation intermédiaire		159'077	0	70'738
Résultat financier		-	-	-
Résultat hors exploitation		-	-	-
Résultat exceptionnel ou hors période		-	-	-
Résultat avant variation du capital des fonds affectés		159'077	0	70'738
Attribution aux fonds affectés		-670'843	-	-488'043
Utilisation des fonds affectés		521'946	-	428'043
Variation du capital des fonds affectés		-148'897	-	-60'000
Résultat avant attribution au capital de l'organisation		10'180	0	10'738
Fonds libres		-180	-	-738
Reserves	12	-10'000	-	-10'000
RÉSULTAT NET		0	0	0

VARIATION DU CAPITAL DES FONDS du 1er janvier au 31 décembre 2025

2025 CHF					
Fonds affectés	01/01/2025	Attributions	Utilisations	Transferts internes	31/12/2025
Projet Gaia	0	374'043	-315'000	-	59'043
Projet Paprika	60'000	217'300	-206'946	-	70'354
Autres Projets - Mandants	0	19'500	-	-	19'500
TOTAL FONDS AFFECTÉS	60'000	610'843	-521'946	0	148'897
Fonds propres					
Capital versé	0	-	-	-	0
Réserve - Evénements SFA	10'000	-	-	-	10'000
Réserve - Frais de structure SFA	0	-	-	10'000	10'000
Résultats reportés (fonds libres)	2'212	-	-	180	2'392
Résultat de l'exercice	0	10'180	-	-10'180	0
TOTAL FONDS PROPRES	12'212	10'180	0	0	22'392
2024 CHF					
Fonds affectés	01/01/2024	Attributions	Utilisations	Transferts internes	31/12/2024
Projet Gaia	35'000	210'200	-245'200	-	0
Projet Paprika	20'000	200'000	-160'000	-	60'000
Projet Herbertine	14'000	8'843	-22'843	-	0
TOTAL FONDS AFFECTÉS	69'000	419'043	-428'043	0	60'000
Fonds propres					
Capital versé	0	-	-	-	0
Réserve - Evénements SFA	0	-	-	10'000	10'000
Résultats reportés (fonds libres)	1'474	-	-	738	2'212
Résultat de l'exercice	0	10'738	-	-10'738	0
TOTAL FONDS PROPRES	1'474	10'738	0	0	12'212

ANNEXES AUX ÉTATS FINANCIERS

CLOS AU 31.12.2025

NOTES

- 01 Présentation
- 02 Principes comptables
- 03 Liquidités
- 04 Garantie de loyer
- 05 Fonds affectés
- 06 Financements publics
- 07 Financements privés
- 08 Répartition des financements
- 09 Frais directs de projets
- 10 Charges de personnel
- 11 Répartition des charges d'exploitation
- 12 Indemnités des membres dirigeants
- 13 Prestations bénévoles
- 14 Événements postérieurs à la date de clôture
- 15 Autres informations
- 16 Révision des comptes

.01

PRÉSENTATION

BUT DE L'ASSOCIATION

Swiss Food Academy est une organisation privée et sans but lucratif, fondée en 2017 et constituée sous la forme d'une association de droit suisse, régie par les dispositions des articles 60 et suivants du code civil. Son siège est à Genève. Elle est indépendante sur le plan politique et confessionnel et reconnue d'utilité publique depuis 2019.

Son but principal est la promotion sur le territoire suisse d'une éducation à l'alimentation saine et durable auprès des enfants et des adultes.

L'association réunit des citoyen.ne.s engagé.e.s et des spécialistes en alimentation, en éducation, en santé et en durabilité autour de projets d'utilité publique en collaboration avec les pouvoirs publics et des fondations privées.

Liste des membres du Comité



Mme Aude BOUSQUET-CLEMENTI,
présidente
Rue Montolieu 1B, 1030 Bussigny



Mme Ana MARTINEZ,
membre
Chemin de Sous-Balme 19, 1255 Veyrier



Mme Catherine ROULIN,
trésorière
Rue Carqueron 4, 1220 Les Avanchets



Mme Laure VEENENDAAL,
secrétaire
Boulevard Carl-Vogt 9, 1205 Genève

STATUT FISCAL

L'association bénéficie d'une exonération fiscale depuis 2019.

.02

PRINCIPES COMPTABLES

a. Principes pour la comptabilisation et la préparation des états financiers

Les états financiers de Swiss Food Academy ont été établis conformément aux statuts de Swiss Food Academy et aux dispositions applicables du Code des obligations.

b. Conversion de monnaies étrangères

Les avoirs et les engagements en monnaies étrangères sont convertis en francs suisses au taux de change en vigueur à la date du bilan. Les transactions en monnaies étrangères sont converties en francs suisses au taux en vigueur à la date de transaction.

c. Liquidités

Les liquidités sont portées au bilan à leur valeur nominale.

d. Débiteurs

Les créances sont portées au bilan à leur valeur nominale, sur la base des factures émises par l'association pour des prestations réalisées à la date du boucllement.

e. Immobilisations corporelles

Les immobilisations corporelles détenues par Swiss Food Academy figurent à l'actif du bilan à leur coût d'acquisition. Sont considérées comme des immobilisations corporelles les actifs corporels détenus par Swiss Food Academy dont on s'attend à ce qu'ils soient utilisés sur plus d'un exercice.

Les amortissements sont calculés selon la méthode linéaire et répartis sur la durée d'utilisation de l'immobilisation.

f. Comptes de régularisation actif et passif

Les comptes transitoires sont déterminés selon le principe de la délimitation des charges et des produits sur l'exercice concerné.

g. Fournisseurs et créanciers divers

Les dettes sont portées au bilan à leur valeur nominale sur la base des factures correspondant à des livraisons ou à des prestations réalisées à la date du boucllement.

h. Dons et subventions

Les dons et subventions collectés sont reconnus dans le compte de résultat lorsqu'ils sont dans le pouvoir de disposition de l'association.

i. Fonds affectés

Les dons et subventions affectés à un projet particulier sont reconnus dans le compte de résultat, puis attribués aux fonds affectés dans le résultat des fonds.

.03

LIQUIDITÉS

2025 Total **166'531**

Comptes bancaires 165'017

Caisse 1'514

2024 Total **56'723**

Comptes bancaires 56'301

Caisse 422

.04

GARANTIE DE LOYER

Garantie de loyer de bureau commercial auprès de la régie immobilière Charles Besuchet

Montant de la caution : **3'300 + intérêts**

Garantie de loyer de local d'entreposage auprès de la régie immobilière Edouard Brun & Cie SA

Montant de la caution : **1'740 + intérêts**

.05

FONDS AFFECTÉS

gaia

PROJET GAIA :

Il s'agit d'un projet destiné à sensibiliser la population locale aux enjeux de santé et de durabilité liés à leur alimentation. Ateliers pédagogiques et pratiques dans des espaces communautaires. Camps d'été en alimentation, santé et activité physique. Participation à des événements publics avec stands et activités de sensibilisation élargies au grand public. Sensibilisation digitale sur les réseaux sociaux et le site internet.

paprika

PROJET PAPRIKA :

Il s'agit d'un projet destiné à sensibiliser les écoles primaires aux enjeux de santé et de durabilité liés à l'alimentation. Activités de réflexion et de travail de groupe.

AUTRES PROJETS :

Il s'agit d'un mandat public pour un projet en développement qui sera testé en cours d'année 2026 et intégré en complément aux activités Paprika.

.06

FINANCEMENTS PUBLICS

G - Projet **Gaia**

P - Projet **Paprika**

H - Projet **Herbertine**

A - **Autres** projets /Mandats

FINANCEMENTS PUBLICS :

	Projet	Attributions 2025	Attributions 2024
République et canton de Genève		80'000	70'000
Office cantonal de la santé (OCS)	G	80'000	70'000
Ville de Genève		122'800	80'800
Service Agenda 21 - Ville durable	G	40'800	40'800
Service Agenda 21 - Ville durable	P	40'000	30'000
Service Agenda 21 - Ville durable	A	9'750	
Service de l'Enfance	P	22'500	
Service de l'Enfance	A	9'750	10'000
Loterie romande		14'800	10'000
Loterie romande	P / H	14'800 (P)	10'000 (H)
Autres financements publics		4'400	9'050
Commune de Bussigny	G	4'400	3'300
Autres communes	G		5'750
TOTAL FINANCEMENTS PUBLICS		222'000	169'850

GRATUITÉS PUBLIQUES :

VILLE DE
GENÈVE /
SERVICE SOCIAL

mise à disposition des salles des espaces de quartier partenaires. Plainpalais, Le 99 Charmilles, Eaux-Vives.

Valeur :
7'500.-

.07

FINANCEMENTS PRIVÉS

G - Projet **Gaia**

P - Projet **Paprika**

H - Projet **Herbertine**

A - **Autres** projets /Mandats

FINANCEMENTS PRIVÉS :

	Projet	Attributions 2025	Attributions 2024
Contributions de fondations		430'500	300'000
Fondation Didier et Martine Primat	P	80'000	60'000
Fondation BNP Paribas Suisse	P	20'000	60'000
Fondation Philanthropique Famille Sandoz	G / P	40'000	40'000
Fondation de Bienfaisance du Groupe Pictet	P		40'000
Une fondation privée genevoise	G	40'000	20'000
Fondation May-Oui	G / P	30'000	20'000
Fondation Jan Baron Mladota	P	20'000	20'000
Fondation Beisheim	G	40'000	10'000
Fondation Speiro	G	15'000	10'000
Fondation Sophie und Karl Binding	G		10'000
Fondation Ernst Göhner	G	20'000	5'000
Fondation Pierre Mercier	G	10'000	5'000
Fondation Hirschmann	G	10'000	
GLAJ - Fonds Selim	G	500	
Fondation Haas	G	25'000	
Fondation Seedling	G / P	60'000	
Fondation Inspir'	P	20'000	
Mécénat d'entreprise		4'018	4'000
Coté Jardin - UMG	G	4'018	
Dons de particuliers		486	7'211
Dons de particuliers	G	486	7'211
TOTAL FINANCEMENTS PRIVÉS		435'004	311'211

DONS PRIVÉS EN NATURE :

UNION MARAÎCHÈRE
DE GENÈVE

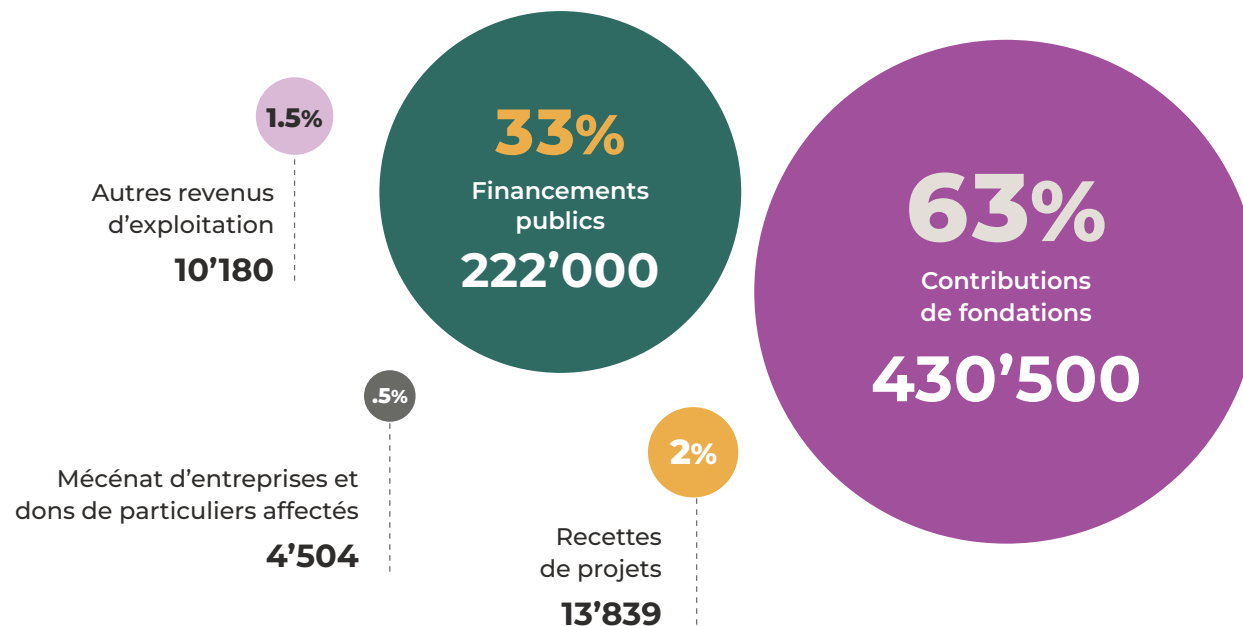
dons de fruits et légumes de saison pour
l'animation d'ateliers durant toute l'année

Valeur estimée à
CHF 3'000.-

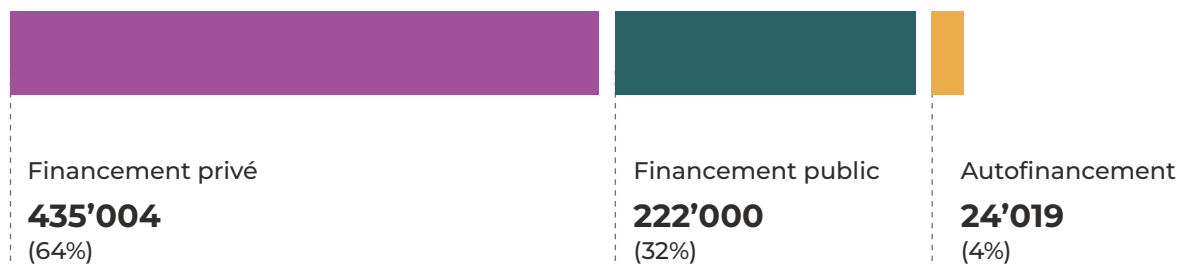
.08

RÉPARTITION DES FINANCEMENTS

PROVENANCE DES FONDS :



RÉPARTITION FONDS PRIVÉS VS FONDS PUBLICS VS AUTOFINANCEMENT :



.09

FRAIS DIRECTS DE PROJETS

Projet



Un projet social et éducatif
dans mon quartier

Il s'agit d'un projet éducatif en alimentation saine et durable destiné aux enfants et familles du canton de Genève.

Les frais directs sont alloués à l'animation pédagogique d'ateliers dans les espaces de quartier, écoles primaires, centres aérés, événements grand public et campagnes de sensibilisation. Les supports pédagogiques sont adaptés aux différents publics.

Projet



Mon école engagée pour une
alimentation saine et durable

Il s'agit d'un projet de sensibilisation des écoles primaires à l'alimentation saine et durable. Le projet se réalise dans les cantons de Genève et Vaud en faveur des élèves de la 5P à la 8P.

Les frais directs sont alloués à l'animation de semaines complètes dans les salles de classes et lors du temps du repas. Les supports pédagogiques sont adaptés par tranches d'âge et approuvés par le DIP.

.10

CHARGES DE PERSONNEL

CHARGES DE PERSONNEL :

CATÉGORIES	TOTAL	GAIA	PAPRIKA
Salaires	361'958	204'385	157'573
Honoraires	13'489	13'489	-
Charges sociales employeur	50'480	27'990	22'490
Autres charges de personnel	13'264	7'632	5'632
TOTAL	439'191	253'496	185'695

L'ensemble des charges de personnel incluant les charges d'administration et de communication est intégré dans les différents postes des budgets de personnel projets soumis aux partenaires financiers.

La répartition selon **méthode Zewo** entre les charges de personnel directes de mission, les charges de personnel pour l'administration ainsi que les charges de personnel pour l'obtention de financement sont indiquées dans la note suivante.

11

RÉPARTITION DES CHARGES D'EXPLOITATION

DÉTAIL DE LA RÉPARTITION PAR PROJET POUR LE PERSONNEL :

Projet	Total		Réalisation mission		Administration mission		Communication mission	
	Charges	%	Charges	%	Charges	%	Charges	%
Gaia	253'496	100	197'246	78	28'125	11	28'125	11
Paprika	185'695	100	152'055	82	16'820	9	16'820	9
Total	439'191	100	349'301	80	44'945	10	44'945	10

RÉPARTITION DE L'ENSEMBLE DES CHARGES D'EXPLOITATION SELON LA MÉTHODE ZEW0

Charges directes de projets	385'013	74%
Frais directs de projets	35'712	
Personnel réalisation mission	349'301	
Charges d'administration	83'654	16%
Frais d'administration	38'709	
Personnel administration mission	44'945	
Charges de communication	53'279	10%
Frais de communication	8'334	
Personnel communication mission	44'945	
Total	521'946	100%

.12

INDEMNITÉS DES MEMBRES DIRIGEANTS

COMITÉ

Les membres du comité ne perçoivent pas de revenus pour leur engagement au sein de l'association, conformément aux statuts. Une indemnité pour remboursement de frais forfaitaire est toutefois versée aux membres.

En 2025, un montant de **CHF 5'150** a été alloué pour l'ensemble du comité, représentant 1% des charges totales d'exploitation.

DIRECTION

L'association étant encore jeune et la quasi-totalité des fonds alloués aux projets, les deux membres de la direction sont rémunérés uniquement dans le cadre de leurs fonctions de pilotage ainsi que d'une partie de coordination dans les budgets des projets Gaia et Paprika. Ils ne perçoivent en l'état aucun revenu supplémentaire pour leur fonction dirigeante.

.13

PRESTATIONS BÉNÉVOLES

HEURES BÉNÉVOLES OFFERTES

Entre le 1er janvier et le 31 décembre 2025, des **prestations bénévoles** d'un volume de **2'215 heures de travail** ont été offertes à l'organisation, pouvant être estimées à une valeur de **CHF 93'000**

HEURES DE STAGES OFFERTES

Des **prestations de stages** provenant de diverses institutions d'un volume de **4'180 heures de travail** ont été offertes à l'organisation, pouvant être estimé à une valeur de **CHF 176'000**

6'395



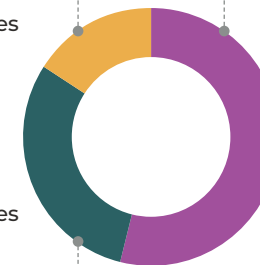
Le **total d'heures offertes** à Swiss Food Academy pour l'exercice 2025, pouvant être estimées à une valeur de **CHF 269'000**.

Le total d'heures offertes à Swiss Food Academy pour l'exercice 2025 équivaut à **3.3 personnes travaillant à plein temps** toute l'année.

RÉPARTITION HEURES TRAVAILLÉES 2025

Heures offertes bénévoles
2'215
(EPT 1.2)

Heures offertes stages
4'180
(EPT 2.1)



Heures rémunérées
7'455
(EPT 3.7)

.14

EVÉNEMENTS POSTÉRIEURS À LA DATE DE CLÔTURE

Les comptes ont été approuvés par l'assemblée générale du 18.05.2026.

Entre le 31.12.2025 et la date de l'approbation des comptes, aucun événement n'a eu lieu qui nécessiterait une adaptation des actifs et passifs de Swiss Food Academy au 31.12.2025 ou qui devrait être présenté ici.

.15

AUTRES INFORMATIONS

Cautionnements et sûretés en faveur de tiers	CHF 5'020 (+intérêts CHF 42.25)
Contrats de leasing non portés au bilan	Néant
Dettes envers les institutions de prévoyance (hors cotisations courantes)	Néant
Montant provenant de la dissolution de réserves latentes	Néant

Numéro IDE	CH-660.2.692.018-0
Numéro RRE	99943451+00
Numéro RC Genève	CHE-236.772.897

.16

RÉVISION DES COMPTES

VÉRIFICATION DES COMPTES :

SP Fiduciaire Sàrl
Rue du 31-Décembre 41
1207 Genève

RÉVISION DES COMPTES :

VALLEA SA, Société Fiduciaire
Rue Du-Roveray 20
1207 Genève

“ Il ne suffit pas
qu'un aliment soit
bon à manger,
encore faut-il qu'il
soit bon à penser ”

Claude Lévi-Strauss



CONTACT

Swiss Food Academy

Rue de Carouge 58
1205 Genève

Tel : +41 22 558 06 56

Tel : +41 76 679 59 84

contact@swissfoodacademy.ch

Rédaction

Steve Raebamen, direction

Contrôle interne

Catherine Roulin, trésorerie

**Association reconnue d'utilité publique
et exonérée d'impôts**

Design par Renata Gonzalez / StudioMaga

Pour les dons :

IBAN CH75 0900 0000 1440 4845 2

